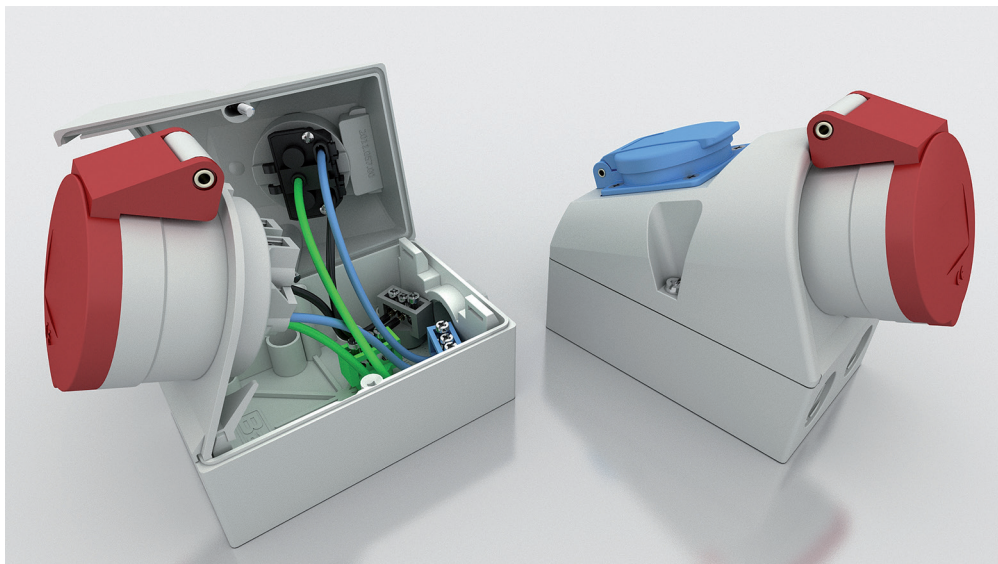


Montageanleitung Kombi-Wandsteckdosen



Inhaltsverzeichnis

1	Zu dieser Anleitung	3
1.1	Struktur der Warnhinweise	3
1.2	Verwendete Symbole	4
1.3	Verwendete Signalwörter	4
2	Bestimmungsgemäßer Gebrauch	5
3	Allgemeine Sicherheitshinweise	5
4	Verpackung, Transport und Lagerung	7
4.1	Verpackung	7
4.2	Transport	7
4.3	Lagerung	7
5	Aufbau	8
6	Montage und Demontage	9
6.1	Anschließen einer Leitung an eine Kombi-Wandsteckdose	9
6.2	Trennen einer Leitung von einer Kombi-Wandsteckdose	13
7	Reinigung und Pflege	15
8	Außerbetriebnahme und Entsorgung	15

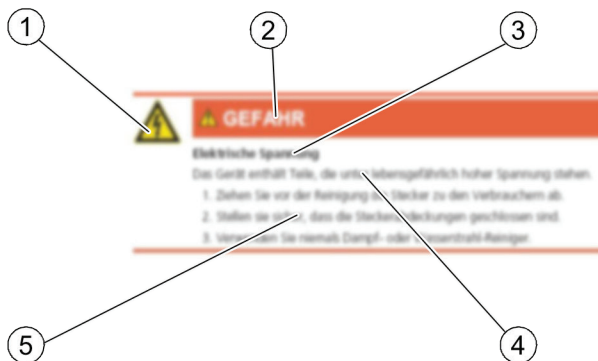
1 Zu dieser Anleitung

Diese Anleitung

- beschreibt die Montage und die Demontage von Kombi-Wandsteckdosen von Bals Elektrotechnik GmbH & Co. KG
- ist Bestandteil des Produkts und ist während der Lebensdauer des Produkts aufzubewahren
- muss vor Gebrauch und vor Beginn aller Arbeiten sorgfältig gelesen und verstanden werden.




1.1 Struktur der Warnhinweise

Die folgende Grafik zeigt die Struktur der Warnhinweise an einem Beispiel.



1	Gefahrenspezifisches Symbol
2	Signalwort
3	Art und Quelle der Gefahr
4	Mögliche Folgen bei Nichtbeachtung
5	Vorgehen zur Gefahrenvermeidung

1.2 Verwendete Symbole

	Generelle Warnung vor einer Gefahrenstelle
	Warnung vor gefährlicher elektrischer Spannung
	Hinweis

1.3 Verwendete Signalwörter

Alle Warnhinweise in dieser Anleitung sind deutlich hervorgehoben. Bei Warnhinweisen werden folgende Signalwörter verwendet:

GEFAHR	Warnt vor Gefahren, die zu ernsthaften Verletzungen oder zum Tod führen, wenn die Anweisungen nicht befolgt werden.
WARNUNG	Warnt vor Gefahren, die zu ernsthaften Verletzungen oder zum Tod führen können und/oder erheblichen Sachschaden verursachen können, wenn die Anweisungen nicht befolgt werden.
VORSICHT	Warnt vor Gefahren, die zu reversiblen Verletzungen und/oder erheblichem Sachschaden führen können, wenn die Anweisungen nicht befolgt werden.
HINWEIS	Warnt vor Gefahren, die zu Störungen im Betriebsablauf und/oder erheblichem Sachschaden führen können. Auch Umweltschäden können entstehen, wenn die Anweisungen nicht befolgt werden.

2 Bestimmungsgemäßer Gebrauch

Steckvorrichtungen sind für den professionellen Einsatz konstruiert. Die Installation und der Festanschluss an das Versorgungsnetz darf nur von ausgebildetem Fachpersonal durchgeführt werden.

Jede über den bestimmungsgemäßen Gebrauch hinausgehende Verwendung gilt als nicht bestimmungsgemäß. Für daraus entstehende Schäden haftet der Hersteller nicht. Das Risiko hierfür trägt allein der Benutzer.

Bei eigenmächtigen Veränderungen und Umbauten erlöschen die CE-Konformität und damit jegliche Gewährleistungsansprüche. Veränderungen können zu Gefahr für Leib und Leben sowie zu Schäden an den Steckvorrichtungen oder angeschlossenen Verbrauchern führen.

Werkseitige Kennzeichnungen an den Steckvorrichtungen dürfen nicht entfernt, verändert oder unkenntlich gemacht werden.

Das Produkt entspricht der Schutzart IP44 gemäß **DIN EN 60529** (VDE 0470-1). Dabei bedeutet:

- Schutzart IP44:
 - Geschützt gegen feste Fremdkörper mit Durchmesser ab 1,0 mm, z.B. einen Draht
 - Schutz gegen allseitiges Spritzwasser

Umgebungsbedingungen

Für den sicheren Betrieb des Produkts gelten folgende Betriebsbedingungen:

Größe	Wert
Temperatur	-25 °C ... +40 °C
Luftfeuchtigkeit	10 %rH ... 90 %rH

3 Allgemeine Sicherheitshinweise



- Eine sichere Nutzung ist nur bei vollständiger Beachtung dieser Anleitung gewährleistet.
- Lesen Sie vor der Montage, Inbetriebnahme oder Bedienung diese Anleitung gründlich durch.

- Das Produkt muss von qualifiziertem Fachpersonal ordnungsgemäß installiert, gewartet und entsprechend den Gesetzen, Verordnungen und Normen in Betrieb genommen werden.
- Halten Sie leicht entzündbare und explosive Stoffe vom Produkt fern.
- Schonen Sie die Kabel,
 - indem Sie beim Ausstecken immer am Stecker ziehen und nicht am Kabel,
 - indem Sie verhindern, dass die Kabel mechanisch beschädigt werden,
 - indem Sie starke Hitze fernhalten.
- Betreiben Sie nie defekte Produkte oder Produkte, deren Kontakte verschmutzt, angegriffen oder beschädigt sind.
- Halten Sie die Kontakte des Produkts sauber.
- Vermeiden Sie Stolperfallen.

4 Verpackung, Transport und Lagerung

4.1 Verpackung



Verpackungsmaterialien sind wertvolle Rohstoffe und können wiederverwertet werden. Führen Sie deshalb die Verpackungsmaterialien dem Verwertungskreislauf zu. Wenn dies nicht möglich ist, entsorgen Sie die Verpackungsmaterialien entsprechend den geltenden örtlichen Vorschriften.

4.2 Transport

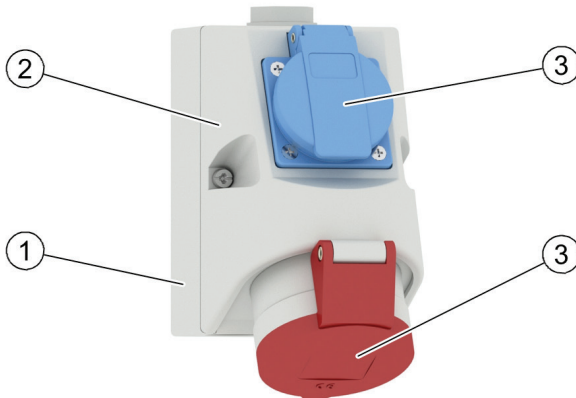
Prüfen Sie Ihre Lieferung auf Vollständigkeit und Unversehrtheit. Sollten Sie Transportschäden feststellen oder ist die Lieferung unvollständig, verständigen Sie umgehend Ihren Händler bzw. Lieferanten.

4.3 Lagerung

Das Produkt ist in gereinigtem Zustand, geschützt vor Staub und Feuchtigkeit aufzubewahren. Dafür ist die Originalverpackung am besten geeignet.

5 Aufbau

Die nachstehende Abbildung zeigt anhand eines Beispiels die Hauptkomponenten einer Kombi-Wandsteckdose.



1	Gehäuseunterteil
2	Gehäuseoberteil
3	Klappdeckel

Leiterquerschnitte

Die folgende Tabelle zeigt die möglichen Leiterquerschnitte, die an die 16A-/32A-Varianten angeschlossen werden können:

Ausführung	Möglicher Leiterquerschnitt
16A	1,5 mm ² ... 4 mm ²
32A	2,5 mm ² ... 10 mm ²

Technische Daten

Die spezifischen technischen Daten des Produkts hängen von der Ausführung ab. Sie finden sie in unserem Katalog oder auf unserer Webseite <http://www.bals.com>.

6 Montage und Demontage



GEFAHR

Lebensgefahr durch elektrische Spannung

Die Zuleitung kann unter lebensgefährlich hoher elektrischer Spannung stehen. Beachten Sie die fünf elektrotechnischen Sicherheitsregeln:

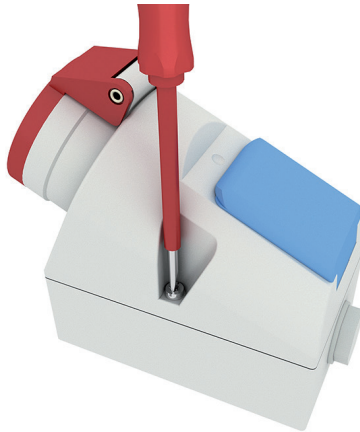
1. Freischalten
2. Gegen Wiedereinschalten sichern
3. Spannungsfreiheit feststellen
4. Erden und kurzschließen
5. Benachbarte, unter Spannung stehende Teile abdecken oder abschränken

6.1 Anschließen einer Leitung an eine Kombi-Wandsteckdose

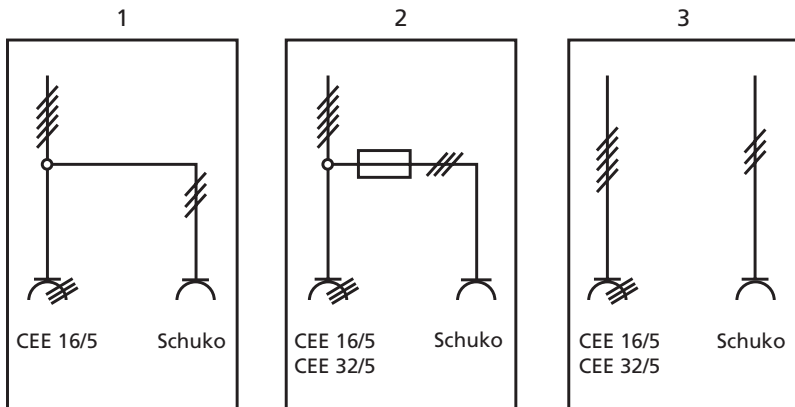
Gehen Sie wie folgt vor:

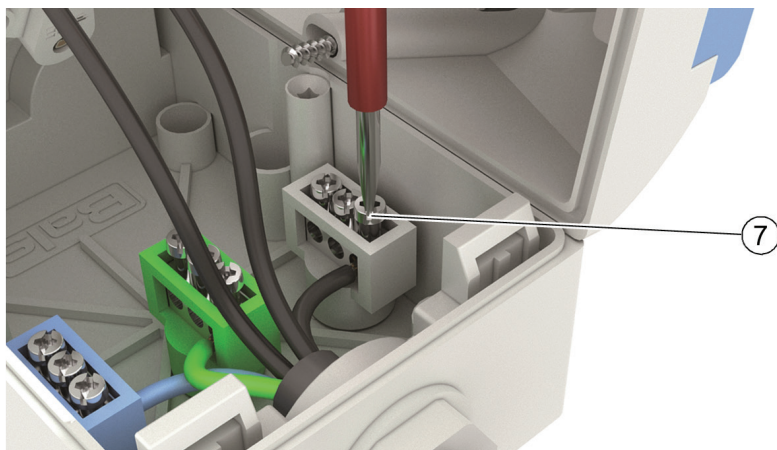
1. Stellen Sie sicher, dass die Leitung spannungsfrei ist.
2. Manteln Sie die Leitung auf der erforderlichen Länge ab.
3. Isolieren Sie die Einzelleiter ab (16A-Ausführungen: 9 mm; 32A-Ausführungen: 12 mm). Bei flexiblen Leitern verdrehen Sie feinadriges Kupferleiter leicht von Hand. Zur besseren, dauerhaften Kontaktierung versehen Sie die Einzelleiter mit geeigneten Aderendhülsen.

4. Lösen Sie die zwei Gehäuseschrauben, um das Gehäuse zu öffnen.

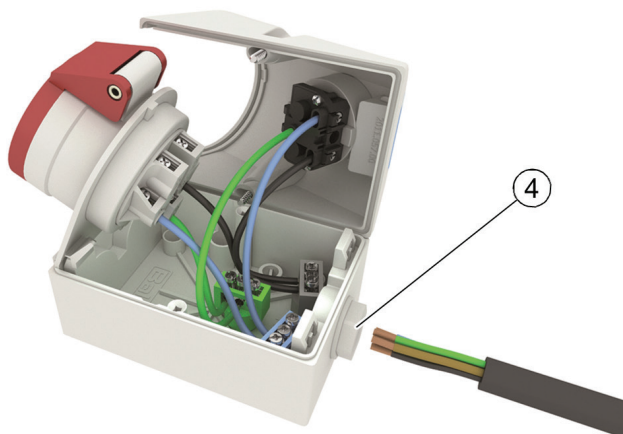


5. Bei Varianten ohne Verdrahtung: Stellen Sie die erforderlichen Verbindungen innerhalb der Wandsteckdose gemäß einer der drei möglichen Anschlussmöglichkeiten her und prüfen Sie sie. Ziehen Sie die Schrauben an den Anschlussklemmen (7) mit mindestens 1,2 Nm fest.

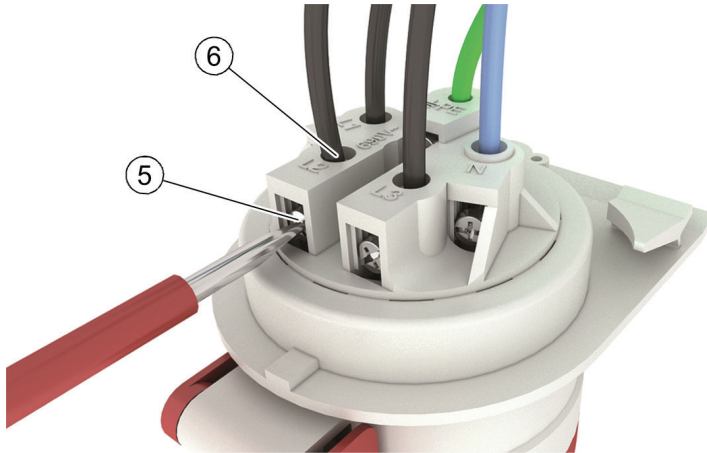




6. Befestigen Sie das Gehäuseunterteil mit dem für die Anwendung geeigneten Befestigungsmaterial an der Wand. Im Gehäuseboden befinden sich vier Befestigungsbohrungen zum Ausbrechen.
7. Schieben Sie die Leitung durch eine der dafür vorgesehenen Kabelverschraubungen (4) in das Gehäuse.

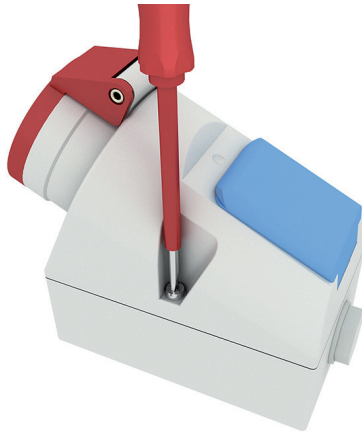


- Die Klemmen sind im Auslieferungszustand offen. Führen Sie die blanken Einzelleiter in die Öffnung (6) ein und ziehen Sie die Schraube (5) mit mindestens 0,8 Nm fest. Achten Sie darauf, dass nur der blanke Einzelleiter (ohne Isolierung) geklemmt wird. Beachten Sie die Kennzeichnung der Klemmen und stellen Sie sicher, dass die Zuordnung der Einzelleiter zu den Klemmen korrekt ist. Phase L1 wird an die Anschlussklemme am Gehäuseboden angeschlossen, die Phasen L2 und L3 direkt an die Klemmen der Drehstromsteckdose.



- Prüfen Sie durch leichtes Ziehen, ob die Einzelleiter fest sitzen. Sollte das nicht der Fall sein, öffnen Sie die Klemme und wiederholen Sie den vorhergehenden Schritt.

10. Ziehen Sie die Kabelverschraubung fest.
11. Verschrauben Sie das Gehäuseoberteil mit dem Gehäuseunterteil. **HINWEIS!** Beachten Sie, dass Sie den Einsatz mit den Anschlüssen korrekt in das Gehäuseunterteil einsetzen!

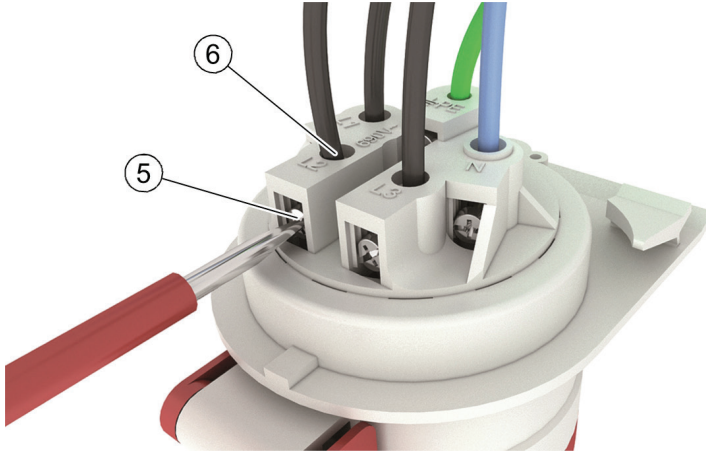


6.2 Trennen einer Leitung von einer Kombi-Wandsteckdose

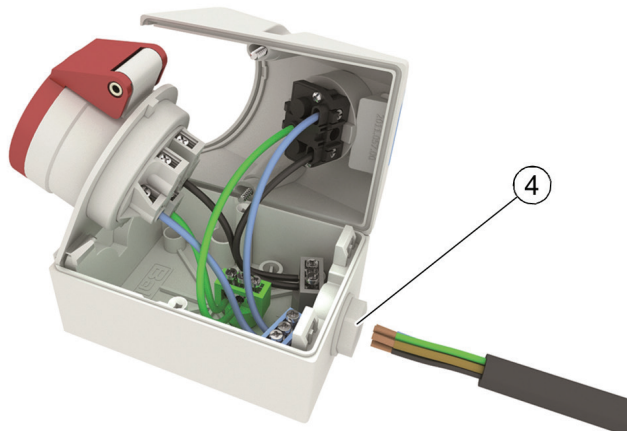
1. Stellen Sie sicher, dass die Leitung spannungsfrei ist.
2. Lösen Sie die zwei Gehäuseschrauben, um das Gehäuse zu öffnen.



3. Lösen Sie die Schrauben an den Kontakten der Anschlussklemme und die Schrauben (5) an den Kontakten der Drehstromsteckdose, an denen die Leitung angeschlossen ist, und ziehen Sie die Einzelleiter aus den Klemmen heraus.



4. Ziehen Sie die Leitung aus der Kabelverschraubung (4).



5. Verschrauben Sie das Gehäuseoberteil mit dem Gehäuseunterteil.

7 Reinigung und Pflege

Eine Reinigung wird nach Bedarf empfohlen. Verwenden Sie dazu ein trockenes Tuch, bei starker Verschmutzung ein feuchtes.



GEFAHR

Elektrische Spannung

Das Gerät enthält Teile, die unter lebensgefährlich hoher Spannung stehen.

1. Ziehen Sie vor der Reinigung die Stecker zu den Verbrauchern ab.
2. Stellen sie sicher, dass die Steckerabdeckungen geschlossen sind.
3. Verwenden Sie niemals Dampf- oder Wasserstrahl-Reiniger.



HINWEIS

Beschädigung der Kunststoffteile

Scharfe Reinigungsmittel können die Kunststoffteile angreifen oder zerstören.

Verwenden Sie zum Reinigen lediglich ein mit Wasser befeuchtetes Tuch.

8 Außerbetriebnahme und Entsorgung



Führen Sie das ausgediente Produkt dem Recycling oder der ordnungsgemäßen Entsorgung zu. Beachten Sie dabei stets die örtlichen Vorschriften.

Das Produkt gehört nicht in den Hausmüll. Mit einer ordnungsgemäßen Entsorgung werden Umweltschäden und eine Gefährdung der persönlichen Gesundheit vermieden.

Bals Elektrotechnik GmbH & Co. KG

Burgweg 22

57399 Kirchhundem

Tel.: 0 27 23 / 7 71-0

Fax: 0 27 23 / 7 71-1 77

E-Mail: info@bals.com

Weitergabe an Dritte nur mit Genehmigung der

Fa. Bals Elektrotechnik GmbH & Co. KG.

Alle Rechte vorbehalten. Nur gültig zum Zeitpunkt des Ausdrucks.

Bei Wiederverwendung aktualisieren.